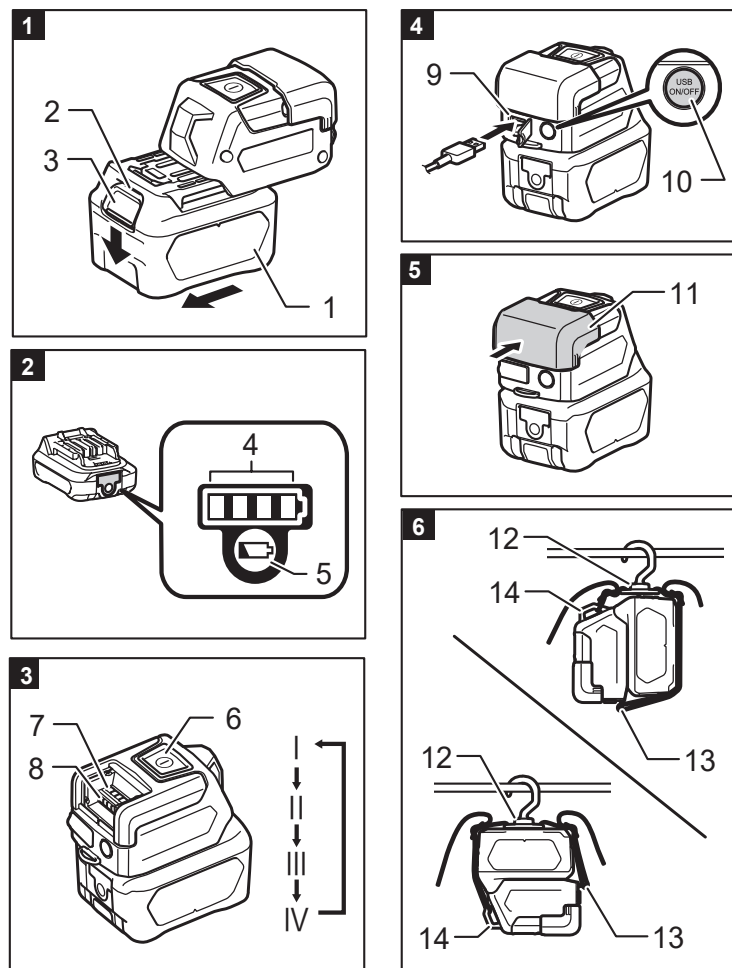


Makita ML107

EN	Cordless Worklight	INSTRUCTION MANUAL
FRCA	Lampe de Chantier Sans Fil	MANUEL D'INSTRUCTION
ESMX	Linterna de Trabajo Inalámbrica	MANUAL DE INSTRUCCIONES



ENGLISH (Original instructions)

Explanation of general view

1	Battery cartridge	2	Red indicator	3	Button	4	Indicator lamps	5	Check button	6	Light switch
7	Top LED (4 pcs.)	8	Side LED (4 pcs.)	9	USB power supply port	10	USB power supply switch	11	Warm color cover	12	Strap with hook (optional accessory)
13	Ring	14	Strap hole	I	All LED (8 pcs.) light up	II	Side LED (4 pcs.) light up	III	Top LED (4 pcs.) light up	IV	OFF

SPECIFICATIONS

Model:	ML107		
LED	8 pcs		
Dimensions (L x W x H) (Without battery cartridge)	92 mm x 54 mm x 47 mm (3-5/8" x 2-1/8" x 1-7/8")		
Rated voltage	D.C. 10.8 V - 12 V max		
Net weight (without battery cartridge)	0.13 kg (0.29 lbs)		
USB power supply port	Type A / Output voltage D.C. 5 V / Output current D.C. 2.1 A		
Operating time (approximate)	All LED (8 pcs.)	Side LED (4 pcs.)	Top LED (4 pcs.)
BL1016	6.5 hours	11 hours	11 hours
BL1021B	8.5 hours	14 hours	14 hours
BL1041B	17 hours	29 hours	29 hours

- Due to our continuing program of research and development, the specifications herein are subject to change without notice.
- Specifications may differ from country to country.

Applicable battery cartridge and charger

Battery cartridge	BL1016 / BL1021B / BL1041B
Charger	DC10SB / DC10WD / DC18RE

Some of the battery cartridges listed above may not be available depending on your region of residence.

WARNING: Only use the battery cartridges listed above. Use of any other battery cartridges and chargers may cause injury and/or fire.

IMPORTANT SAFETY INSTRUCTIONS

WARNING: When using appliances, basic safety precautions should always be followed to reduce the risk of fire, electric shock, and personal injury, including the following:

READ ALL INSTRUCTIONS.

1. Do not look into the light, or do not expose the light to eyes. Eyes may be damaged.
2. Do not cover the lamp with cloth or carton, etc. Otherwise it may cause a flame.
3. The appliance is not waterproof. Do not use in damp or wet locations. Do not expose it to rain or snow. Do not wash it in water.
4. Do not touch the inside of the appliance with tweezers, metal tools, etc.
5. When the appliance is not in use, always switch off and remove the battery cartridge from the appliance.
6. To prevent the tool from tipping over or falling, place it on a level, flat surface or secure it on a stable surface. Do not give the appliance a shock by dropping, striking, etc.

7. Safety information for portable luminaires with batteries.
- Battery disposal should be in compliance with your local regulations that address the disposal of hazardous materials.
- Do not incinerate the battery.
8. Additional information for luminaires.
- The light source of this luminaire is not replaceable; when the light source reaches its end of life the whole luminaire shall be replaced.
9. Battery tool use and care.
- **WARNING:** Read all safety warnings and instructions. Failure to follow the warnings and instructions may result in electric shock, fire and/or serious injury.
- Prevent unintentional starting. Ensure the switch is in the off-position before connecting to battery pack, picking up or carrying the appliance. Carrying the appliance with your finger on the switch or energizing appliance that have the switch on invites accidents.
- Disconnect the battery pack from the appliance before making any adjustments, changing accessories, or storing appliance. Such preventive safety measures reduce the risk of starting the appliance accidentally.
- Recharge only with the charger specified by the manufacturer. A charger that is suitable for one type of battery pack may create a risk of fire when used with another battery pack.
- Use appliances only with specifically designated battery packs. Use of any other battery packs may create a risk of injury and fire.
- When battery pack is not in use, keep it away from other metal objects, like paper clips, coins, keys, nails, screws or other small metal objects, that can make a connection from one terminal to another. Shorting the battery terminals together may cause burns or a fire.
- Under abusive conditions, liquid may be ejected from the battery; avoid contact. If contact accidentally occurs, flush with water. If liquid contacts eyes, additionally seek medical help. Liquid ejected from the battery may cause irritation or burns.
- Do not use a battery pack or appliance that is damaged or modified. Damaged or modified batteries may exhibit unpredictable behavior resulting in fire, explosion or risk of injury.
- Do not expose a battery pack or appliance to fire or excessive temperature. Exposure to fire or temperature above 130 °C (265 °F) may cause explosion.
- Follow all charging instructions and do not charge the battery pack or appliance outside of the temperature range specified in the instructions. Charging improperly or at temperatures outside of the specified range may damage the battery and increase the risk of fire.
- Have servicing performed by a qualified repair person using only identical replacement parts. This will ensure that the safety of the product is maintained.
- Do not modify or attempt to repair the appliance or the battery pack except as indicated in the instructions for use and care.
10. Important safety instructions for battery cartridge.
- Before using battery charger, read all instructions and cautionary markings on (1) battery charger, (2) battery, and (3) product using battery.
- Do not disassemble or tamper with the battery cartridge. It may result in a fire, excessive heat, or explosion.
- If operating time has become excessively shorter, stop operating immediately. It may result in a risk of overheating, possible burns and even an explosion.
- If electrolyte gets into your eyes, rinse them out with clear water and seek medical attention right away. It may result in loss of your eyesight.
- Do not short the battery cartridge.
- Do not store and use the tool and battery cartridge in locations where the temperature may reach or exceed 50 °C (122 °F).
- Do not incinerate the battery cartridge even if it is severely damaged or is completely worn out. The battery cartridge can explode in a fire.
- Do not nail, cut, crush, throw, drop the battery cartridge, or hit against a hard object to the battery cartridge. Such conduct may result in a fire, excessive heat, or explosion.
- Do not use a damaged battery.
- The contained lithium-ion batteries are subject to the Dangerous Goods Legislation requirements. For commercial transports e.g. by third parties, forwarding agents, special requirement on packaging and labeling must be observed. For preparation of the item being shipped, consulting an expert for hazardous material is required. Please also observe possibly more detailed national regulations. Tape or mask off open contacts and pack up the battery in such a manner that it cannot move around in the packaging.
- When disposing the battery cartridge, remove it from the tool and dispose of it in a safe place. Follow your local regulations relating to disposal of battery.
- Use the batteries only with the products specified by Makita. Installing the batteries to non-compliant products may result in a fire, excessive heat, explosion, or leak of electrolyte.
- If the tool is not used for a long period of time, the battery must be removed from the tool.
- During and after use, the battery cartridge may take on heat which can cause burns or low temperature burns. Pay attention to the handling of hot battery cartridges.
- Do not touch the terminal of the tool immediately after use as it may get hot enough to cause burns.
- Do not allow chips, dust, or soil stuck into the terminals, holes, and grooves of the battery cartridge. It may result in poor performance or breakdown of the tool or battery cartridge.
- Unless the tool supports the use near high-voltage electrical power lines, do not use the battery cartridge near high-voltage electrical power lines. It may result in a malfunction or breakdown of the tool or battery cartridge.
- Keep the battery away from children.
11. Tips for maintaining maximum battery life.
- Charge the battery cartridge before completely discharged. Always stop tool operation and charge the battery cartridge when you notice less tool power.
- Never recharge a fully charged battery cartridge. Overcharging shortens the battery service life.
- Charge the battery cartridge with room temperature at 10 °C - 40 °C (50 °F - 104 °F). Let a hot battery cartridge cool down before charging it.
- When not using the battery cartridge, remove it from the tool or the charger.
- Charge the battery cartridge if you do not use it for a long period (more than six months).

SAVE THESE INSTRUCTIONS

CAUTION: Only use genuine Makita batteries. Use of non-genuine Makita batteries, or batteries that have been altered, may result in the battery bursting causing fires personal injury and damage. It will also void the Makita warranty for the Makita tool and charger.

FCC caution (For United States)

This device complies with Part 15 of the FCC Rules. Operation is subject to the following two conditions: (1) this device may not cause harmful interference, and (2) this device must accept any interference received, including interference that may cause undesired operation. Changes or modifications not expressly approved by the party responsible for compliance could void the user's authority to operate the equipment.

NOTE:

This equipment has been tested and found to comply with the limits for a Class B digital device, pursuant to part 15 of the FCC Rules. These limits are designed to provide reasonable protection against harmful interference in a residential installation. This equipment generates, uses and can radiate radio frequency energy and, if not installed and used in accordance with the instructions, may cause harmful interference to radio communications. However, there is no guarantee that interference will not occur in a particular installation. If this equipment does cause harmful interference to radio or television reception, which can be determined by turning the equipment off and on, the user is encouraged to try to correct the interference by one or more of the following measures:

- Reorient or relocate the receiving antenna.
- Increase the separation between the equipment and receiver.
- Connect the equipment into an outlet on a circuit different from that to which the receiver is connected.
- Consult the dealer or an experienced radio/TV technician for help.

ICES-005 standard (For Canada)

CAN ICES-005(B) / NMB-005(B)

FUNCTIONAL DESCRIPTION

CAUTION: Always be sure that the appliance is switched off and the battery cartridge is removed before adjusting or checking function on the appliance.

Installing or removing battery cartridge (Fig.1)

CAUTION:

- Hold the appliance and the battery cartridge firmly when installing or removing battery cartridge. Failure to hold the appliance and the battery cartridge firmly may cause them to slip off your hands and result in damage to the appliance and battery cartridge and a personal injury.
- Always install the battery cartridge fully until the red indicator cannot be seen. If not, it may accidentally fall out of the appliance, causing injury to you or someone around you.
- Do not install the battery cartridge forcibly. If the cartridge does not slide in easily, it is not being inserted correctly.

To install the battery cartridge, align the tongue on the battery cartridge with the groove in the housing and slip it into place. Insert it all the way until it locks in place with a little click. If you can see the red

indicator as shown in the figure, it is not locked completely. To remove the battery cartridge, slide it from the appliance while sliding the button on the front of the cartridge.

Indicating the remaining battery capacity (Fig.2)

Press the check button on the battery cartridge to indicate the remaining battery capacity. The indicator lamps light up for a few seconds.

NOTE:

- The first (far left) indicator lamp will blink when the battery protection system works.
- When the two on the left side and the two on the right side of the indicator lamps light up alternately, the battery may have malfunctioned.

Overdischarge protection

When the battery capacity is not enough, the appliance stops automatically. In this case, remove the battery from the appliance and charge the battery.

Protections against other causes

Protection system is also designed for other causes that could damage the appliance and allows the appliance to stop automatically. Take all the following steps to clear the causes when the appliance has been brought to a temporary halt or stop in operation.

1. Turn the appliance off, and then turn it on again to restart.
2. Charge the battery(ies) or replace it/them with recharged battery(ies).
3. Let the appliance and battery(ies) cool down.

If no improvement can be found by restoring protection system, then contact your local Makita Service Center.

Lighting up the light (Fig.3)

CAUTION: Do not look in the light or see the source of light directly.

Press the light switch to turn on and change modes. The sequence is All LED mode / Side LED / Top LED mode / Off / All LED mode for each press.

NOTE:

Press and hold the light switch to turn off the light. Press the switch button again to turn on the light in the mode before turning off the light.

Connecting USB devices (Fig.4)

CAUTION:

- Connect only devices which are compatible with the USB power supply port, otherwise it may cause malfunction to the battery holder.
- Do not use a damaged USB cable.
- Do not insert nails, wires, or other items into the USB power supply port. Doing so may cause short circuit, which can cause smoke or a fire.
- Do not put the USB cable in your mouth.

This luminaire (with the battery) can work as an external power supply for USB devices. Open the cover and connect the USB cable (not included) through the power supply port. And then connect the other end of the cable with the device. Press the USB power supply switch. The switch lights in green and the USB power supply port (with the battery) starts to supply DC5V, 2.1A. Press the USB power supply switch again to turn off the power supply.

NOTE:

- Before connecting USB device to the luminaire (with the battery), always backup your data of USB device. Otherwise your data may be lost by any possibility.
- The luminaire may not supply power to some USB devices.
- When not using or after charging, remove the USB cable and close the cover.
- To save the battery power, the USB power supply switch will automatically turn off when; 30 minutes is past since the power supply is finished, or the power supply is not performed for 30 minutes.
- If the remaining battery capacity become lower, the USB power supply switch will turn off and the power supply will stop to prevent overdischarging of the battery. In this case, charge the battery or replace with new one.

Warm color cover (Fig.5)

A detachable cover to light lens part for changing light output to warm color with high relaxation effect.

Strap with hook (Fig.6)

Optional accessory

Install the strap on the tool as illustration.

CAUTION: Do not use the ring and strap hole for any other purpose than hanging the appliance. Otherwise personal injury may occur.

MAINTENANCE

CAUTION: Always be sure that the appliance is switched off and the battery cartridge is removed before attempting to perform inspection or maintenance.

NOTICE: Never use gasoline, benzine, thinner, alcohol or the like. Discoloration, deformation or cracks may result.

To maintain product SAFETY and RELIABILITY, repairs, any other maintenance or adjustment should be performed by Makita Authorized or Factory Service Centers, always using Makita replacement parts.

OPTIONAL ACCESSORIES

CAUTION: These accessories or attachments are recommended for use with your Makita appliance specified in this manual. The use of any other accessories or attachments might present a risk of injury to persons. Only use accessory or attachment for its stated purpose.

If you need any assistance for more details regarding these accessories, ask your local Makita service center.

- Strap with hook [Part No: SE00001178]
- Makita genuine battery and charger.

NOTE:

Some items in the list may be included in the appliance package as standard accessories.

MAKITA LIMITED WARRANTY

Please refer to the annexed warranty sheet for the most current warranty terms applicable to this product. If annexed warranty sheet is not available, refer to the warranty details set forth at below website for your respective country.

United States of America: www.makitatools.com Canada: www.makita.ca

Other countries: www.makita.com

FRANÇAIS (Instructions originales)

Explication de vue générale

1	Cartouche de pile	2	Voyant rouge	3	Bouton	4	Voyants lumineux	5	Bouton de vérification	6	Interrupteur de feu
7	LED supérieur (4 pièces)	8	LED latérale (4 pièces)	9	Port d'alimentation USB	10	Interrupteur d'alimentation USB	11	Couvercle de couleur chaude	12	Bracelet avec crochet (accessoire optionnel)
13	Anneau	14	Trou de sangle	I	Toutes les LEDs (8 pièces) illuminer	II	LED latérale (4 pièces) illuminer	III	LED supérieur (4 pièces) illuminer	IV	ARRÊT

SPÉCIFICATIONS

Modèle :	ML107		
DEL	8 pièces		
Dimensions (L x L x H) (sans cartouche de batterie)	92 mm x 54 mm x 47 mm (3-5/8" x 2-1/8" x 1-7/8")		
Tension nominale	D.C. 10,8 V - 12 V max		

Modèle :	ML107		
Poids net (sans cartouche de pile)	0,13 kg (0,29 lbs)		
Port d'alimentation USB	Type A / Tension de sortie D.C. 5 V / Courant de sortie D.C. 2,1 A		
Temps de fonctionnement (approximatif)	Toutes les LEDs (8 pièces)	LED latérale (4 pièces)	LED supérieure (4 pièces)
BL1016	6,5 heures	11 heures	11 heures
BL1021B	8,5 heures	14 heures	14 heures
BL1041B	17 heures	29 heures	29 heures

- En raison de notre programme de recherche et développement en continu, les spécifications ci-incluses peuvent être modifiées sans préavis.
- Les caractéristiques techniques peuvent varier selon les différents pays.

Cartouche et rechargeur de pile applicables

Cartouche de pile	BL1016 / BL1021B / BL1041B
Rechargeur	DC10SB / DC10WD / DC18RE

Certaines des cartouches de pile énumérées ci-dessus peuvent ne pas être offertes dans votre région de résidence.

AVERTISSEMENT : N'utilisez que les cartouches de pile énumérées ci-dessus. L'utilisation de toute autre cartouche de pile et chargeur peut provoquer des blessures et/ou un incendie.

INSTRUCTIONS DE SÉCURITÉ IMPORTANTES

AVERTISSEMENT : Lors de l'utilisation d'appareils électroménagers, des précautions de sécurité de base doivent toujours être prises pour réduire les risques d'incendie, de décharge électrique et de blessures corporelles, notamment les suivantes :

LISEZ TOUTES LES INSTRUCTIONS.

1. Ne regardez pas dans la lumière ou n'exposez pas la lumière aux yeux. Cela peut endommager les yeux.
2. Ne couvrez pas le voyant avec un carton, etc. Cela pourrait provoquer une flamme.
3. L'appareil n'est pas étanche. Ne l'utilisez pas dans des endroits humides ou mouillés. Ne l'exposez pas à la pluie ou à la neige. Ne le rincez pas à l'eau.
4. Ne touchez pas l'intérieur de l'appareil à l'aide de pincettes, d'outils métalliques, etc.
5. Toujours éteindre et retirer la cartouche de pile de l'appareil lorsqu'il n'est pas en fonction.
6. Afin d'éviter que l'outil bascule ou tombe, placez-le sur une surface plane ou fixez-le sur une surface stable. Ne donnez pas de choc à l'appareil en l'échappant, le frappant, etc.
7. Information en matière de sécurité pour luminaires portables avec piles.
8. L'élimination des piles doit être en conformité avec vos réglementations locales qui répondent à l'élimination des matériaux dangereux.
- Ne brûlez pas la pile.
8. Renseignements supplémentaires sur les luminaires.
- La source lumineuse de ce luminaire n'est pas remplaçable, lorsque la source lumineuse atteint sa fin de vie, le luminaire entier doit être remplacé.
9. Utilisation et entretien de l'outil sur pile.
- AVERTISSEMENT : Lisez tous les avertissements de sécurité et instructions. Le non-respect de ces avertissements et instructions peut entraîner un choc électrique, un incendie et/ou des blessures graves.
- Empêchez tout démarrage accidentel. Assurez-vous que l'interrupteur est en position d'arrêt avant de brancher le bloc-pile, de ramasser ou de transporter l'appareil. Le fait de transporter l'appareil avec le doigt sur l'interrupteur ou d'alimenter l'appareil avec l'interrupteur en marche risque d'entraîner des accidents.
- Débranchez le bloc-pile de l'appareil avant d'effectuer des réglages, de changer des accessoires ou de ranger l'appareil. De telles mesures de sécurité préventives réduisent le risque de mettre en marche l'appareil accidentellement.
- Rechargez uniquement avec le chargeur spécifié par le fabricant. Un chargeur adapté à un type de bloc-pile peut entraîner un risque d'incendie s'il est utilisé avec un autre bloc-pile.
- N'utilisez les appareils qu'avec des blocs-pile spécialement conçus à cet effet. L'utilisation de tout autre bloc-pile peut entraîner un risque de blessure et d'incendie.
- Lorsque le bloc-pile n'est pas utilisé, éloignez-le des autres objets métalliques, tels que trombones, pièces de monnaie, clés, clous, vis ou autres petits objets métalliques qui peuvent établir la connexion d'une borne à une autre. Court-circuiter les bornes de la pile ensemble peut causer des brûlures ou un incendie.
- Dans des conditions extrêmes, du liquide peut être éjecté de la pile; évitez tout contact. En cas de contact accidentel, rincez-vous à grande eau. Si le liquide entre en contact avec les yeux, consultez un médecin. Le liquide éjecté de la pile peut causer une irritation ou des brûlures.
- N'utilisez pas un bloc-pile ou un appareil endommagé ou modifié. Les piles endommagées ou modifiées peuvent être imprévisibles et provoquer un incendie ou une explosion ou elles présentent un risque de blessure.
- N'exposez pas un bloc-pile ou un appareil à un feu ou à une température excessive. L'exposition au feu ou une température supérieure à 130°C (265°F) peut provoquer une explosion.
- Suivez toutes les instructions de recharge et ne chargez pas le bloc-pile ou l'appareil à l'extérieur de la plage de température spécifiée dans les instructions. Une charge incorrecte ou à des températures à l'extérieur de la plage spécifiée peut endommager la pile et augmenter le risque d'incendie.
- Faites effectuer l'entretien par un réparateur qualifié en n'utilisant que des pièces de rechange identiques. Cela garantira le maintien de la sécurité du produit.
- Ne modifiez pas l'appareil ou le bloc-pile, et n'essayez pas de les réparer vous-même, sauf comme indiqué dans les instructions d'utilisation et d'entretien.
10. Consignes de sécurité importantes pour la cartouche de pile.
- Avant d'utiliser la cartouche de pile, lisez toutes les instructions et les mises en garde sur (1) le chargeur de pile, (2) la pile et (3) le produit utilisant une pile.
- Ne pas démonter ou modifier la cartouche de pile. Cela pourrait entraîner un incendie, une chaleur excessive ou une explosion.
- Si le temps de fonctionnement est devenu excessivement plus court, cessez immédiatement d'utiliser l'appareil. Cette situation peut entraîner un risque de surchauffe, de brûlures et même d'explosion.
- Si de l'électrolyte entre dans vos yeux, rincez-les à l'eau claire et consultez immédiatement un médecin. Cet incident pourrait entraîner une perte de la vue.
- Ne court-circuitez pas la cartouche de pile.
- Ne pas entreposer et utiliser l'outil et la cartouche de pile dans des endroits où la température peut atteindre ou dépasser 50 °C (122 °F).
- Ne pas incinérer la cartouche de pile, même si elle est gravement endommagée ou complètement usée. La cartouche de pile peut exploser lorsque jetée dans un feu.
- Ne pas clouer, couper, écraser, jeter, échapper la cartouche de pile ou frapper celle-ci contre un objet dur. Une telle conduite pourrait entraîner un incendie, une chaleur excessive ou une explosion.
- N'utilisez pas une pile endommagée.
- Les piles au lithium-ion sont soumises aux exigences de la législation en matière de marchandises dangereuses. Pour les transports commerciaux, par des tiers ou des agents de transport par exemple, des exigences particulières en matière d'emballage et d'étiquetage doivent être respectées. Pour la préparation de l'article à expédier, il faut consulter un expert en matières dangereuses. Veuillez également respecter les réglementations nationales probablement plus détaillées. Attachez ou masquez les contacts ouverts et emballez le bloc-pile de manière à ce qu'il ne puisse pas se déplacer dans l'emballage.
- Lors de la mise au rebut de la cartouche de pile, retirez-la de l'outil et mettez-la dans un endroit sûr. Respectez les réglementations locales relatives à l'élimination des piles.
- N'utilisez les piles qu'avec les produits mentionnés par Makita. L'installation des piles sur des produits non conformes peut provoquer un incendie, une chaleur excessive, une explosion ou une fuite d'électrolyte.
- Si l'outil n'est pas utilisé pendant une longue période, la pile doit être retirée de l'outil.
- La cartouche de pile peut accumuler de la chaleur pendant et après l'utilisation, ce qui peut provoquer des brûlures ou des brûlures de faible température. Faites attention lors de la manipulation de cartouches de piles chaudes.
- Ne touchez pas la borne de l'outil immédiatement après utilisation car elle pourrait devenir assez chaude pour provoquer des brûlures.
- Ne permettez pas à des copeaux, de la poussière, ou de la terre de rester pris dans les bornes, les trous et les rainures de la cartouche de pile.
- Cela pourrait entraîner de mauvaises performances ou un bris de l'outil ou de la cartouche de pile.
- À moins que l'outil ne supporte une utilisation près de lignes électriques de haute tension, n'utilisez pas la cartouche de pile près de telles lignes. Cela pourrait entraîner un mauvais fonctionnement ou un bris de l'outil ou de la cartouche de pile.
- Conservez la pile éloignée des enfants.
11. Conseils pour maintenir la durée de vie maximale de la pile.
- Chargez la cartouche de pile avant de la décharger complètement. Arrêtez toujours le fonctionnement de l'outil et chargez la cartouche de la pile lorsque vous remarquez une réduction de la puissance de l'outil.
- Ne rechargez jamais une cartouche de pile complètement chargée. Une surcharge réduit la durée de vie de la pile.

- Chargez la cartouche de pile à température ambiante entre 10 °C et 40 °C (50 °F et 104 °F). Laissez refroidir une cartouche de pile chaude avant de la recharger.
- Retirez la cartouche de pile de l'outil ou du chargeur lorsque vous ne l'utilisez pas.
- Chargez la cartouche de pile si vous ne l'utilisez pas pendant une longue période (plus de six mois).

ENREGISTREZ CES INSTRUCTIONS.

⚠ ATTENTION : N'utilisez que des piles Makita d'origine. L'utilisation de piles Makita non authentiques, ou de piles qui ont été modifiées, peut entraîner l'éclatement de la pile et provoquer des incendies, des blessures corporelles et des dommages.

Cela annulera également la garantie de Makita pour l'outil et le chargeur Makita.

Mise en garde de la FCC (pour les États-Unis)

Cet appareil est conforme à l'article 15 du règlement de la FCC. L'utilisation est soumise aux deux conditions suivantes :

(1) cet appareil ne doit pas causer d'interférences nuisibles, et (2) cet appareil doit accepter toute interférence reçue, y compris les interférences qui peuvent causer un fonctionnement non désiré.

Tout changement ou toute modification non expressément approuvé par la partie responsable de la conformité pourrait annuler le droit de l'utilisateur d'utiliser l'équipement.

REMARQUE :

Cet équipement a été testé et déclaré conforme aux limites d'un appareil numérique de classe B, conformément à l'article 15 des règlements de la FCC. Ces limites sont conçues pour fournir une protection raisonnable contre les interférences nuisibles dans une installation résidentielle. Cet équipement génère, utilise et peut émettre de l'énergie radiofréquence et, s'il n'est pas installé et utilisé conformément aux instructions, peut causer des interférences nuisibles aux communications radio. Cependant, il n'y a aucune garantie que des interférences ne se produiront pas dans une installation particulière. Si cet équipement cause des interférences nuisibles à la réception de la radio ou de la télévision, ce qui peut être déterminé en éteignant et en rallumant l'équipement, on suggère à l'utilisateur de tenter de corriger ces interférences par une ou plusieurs des mesures suivantes :

- Réorientez ou déplacez l'antenne de réception.
- Augmentez la distance entre l'équipement et le récepteur.
- Branchez l'équipement dans une prise de courant sur un circuit différent de celui auquel le récepteur est connecté.
- Consultez le détaillant ou un technicien radio/TV expérimenté pour obtenir de l'aide.

Norme ICES-005 (pour le Canada)

CAN ICES-005(B) / NMB-005(B)

DESCRIPTION FONCTIONNELLE

⚠ ATTENTION : Assurez-vous toujours que l'appareil est éteint et que la cartouche de pile est retirée avant de régler ou de vérifier le fonctionnement de l'appareil.

Installation ou retrait de la cartouche de pile (Fig.1)

⚠ ATTENTION :

- Tenez fermement l'appareil et la cartouche de pile lorsque vous installez ou retirez la cartouche de piles. Si vous ne tenez pas fermement l'appareil et la cartouche de pile, ils risquent de glisser de vos mains et d'endommager l'appareil et la cartouche de pile, en plus de provoquer des blessures corporelles.
- Installez toujours la cartouche de pile complètement jusqu'à ce que l'indicateur rouge ne soit plus visible. Sinon, les piles pourraient tomber accidentellement de l'appareil et causer des blessures à vous ou à quelqu'un à vos côtés.
- Ne forcez pas pour installer la cartouche de pile. Si la cartouche ne glisse pas facilement, elle n'est pas insérée correctement.

Pour installer la cartouche de pile, alignez la languette de la cartouche de pile avec la rainure du boîtier et glissez-la en place. Insérez-la jusqu'à entendre un déclic. Si vous pouvez voir l'indicateur rouge indiqué sur la figure, il n'est pas complètement verrouillé. Pour retirer la cartouche de pile, faites-la glisser de l'appareil tout en faisant glisser le bouton a l'avant de la cartouche.

Indication de la capacité restante de la pile (Fig.2)

Appuyez sur le bouton de vérification de la cartouche de pile pour indiquer la capacité restante de la pile. Les voyants lumineux s'allument pendant quelques secondes.

REMARQUE :

- Le premier voyant lumineux (à gauche complètement) clignotera lorsque le système de protection de la pile fonctionne.
- Lorsque les deux voyants du côté gauche et les deux du côté droit des voyants lumineux s'allument en alternant, la pile a peut-être mal fonctionné.

Protection en cas de surdécharge

L'appareil s'arrête automatiquement lorsque la capacité de pile est insuffisante. Dans ce cas, retirez la pile de l'appareil et chargez-la.

Protections contre les autres causes

Le système de protection est également conçu pour les autres causes qui peuvent endommager l'appareil et permet l'appareil de s'arrêter automatiquement. Prenez toutes les mesures suivantes pour éliminer les causes lorsque l'appareil a été temporairement arrêté ou a arrêté le fonctionnement.

- Mettez l'appareil hors tension, ensuite rallumez-le pour le redémarrage.
- Rechargez la batterie (ou les batteries) ou remplacez-la/les par les batteries rechargées.
- Refroidissez l'appareil et la batterie (les batteries).

Si toute amélioration ne peut pas être trouvée pour restaurer le système de protection, contactez votre Makita centre de service local.

Allumez le feu. (Fig.3)

⚠ ATTENTION : Ne regardez pas dans la lumière ou ne voyez pas directement la source de lumière.

Appuyez sur l'interrupteur de feu pour allumer et changer le mode. La séquence est mode Toutes les LEDs / LED latérale / mode de LED supérieure / Extinction / mode de Toutes les LEDs pour chaque pressage.

REMARQUE :

Appuyez toujours sur l'interrupteur de feu pour éteindre le feu. Appuyez à nouveau sur le bouton d'interrupteur pour allumer le feu dans le mode avant d'éteindre le feu.

Connexion d'appareils USB (Fig.4)

⚠ ATTENTION :

- Connectez seulement les appareils compatibles avec le port d'alimentation USB, sinon cela peut entraîner le dysfonctionnement du support de batterie.
- N'utilisez pas le câble USB endommagé.
- N'insérez pas les clous, les fils ou les autres éléments dans le port d'alimentation USB. Cela peut provoquer le court-circuit, il peut provoquer la fumée ou l'incendie.
- Ne mettez pas le câble USB dans votre bouche.

Ce luminaire (avec la batterie) peut faire le fonctionnement comme une alimentation externe pour les appareils USB. Ouvrez le couvercle et connectez le câble USB (non fourni) via le port d'alimentation. Ensuite, connectez l'autre extrémité de câble avec l'appareil. Appuyez sur l'interrupteur d'alimentation USB. L'interrupteur est allumé en vert et le port d'alimentation USB (avec la batterie) commence à l'alimentation DC5V, 2.1A. Appuyez à nouveau sur l'interrupteur d'alimentation USB pour éteindre l'alimentation.

REMARQUE :

- Avant de connecter l'appareil USB au luminaire (avec la batterie), sauvegardez toujours vos données d'appareil USB. Sinon, vos données peuvent être perdues pour toute possibilité.
- Le luminaire peut ne pas alimenter certains appareils USB.
- Lorsque vous ne faites pas l'utilisation ou après la recharge, retirez le câble USB et fermez le couvercle.
- Pour économiser la batterie, l'interrupteur d'alimentation USB sera automatiquement éteint lorsque; 30 minutes se sont écoulées depuis que l'alimentation électrique est terminée; ou l'alimentation électrique n'est pas exécutée pendant 30 minutes.
- Si la capacité restante de batterie se diminue, l'interrupteur d'alimentation USB sera éteint et l'alimentation sera arrêtée pour éviter la décharge excessive de batterie. Dans ce cas, rechargez la batterie ou remplacez-la par une nouvelle batterie.

Couvercle de couleur chaude (Fig.5)

Une partie de couvercle détachable de lentille légère pour changer la sortie lumineuse en couleur chaude avec un effet de relaxation élevé.

Bracelet avec crochet (Fig.6)

Accessoires facultatifs

Installez le bracelet sur l'outil comme l'illustration.

⚠ ATTENTION : N'utilisez pas l'anneau et le trou de sangle pour toute autre fin que la suspension de l'appareil. Autrement, des blessures corporelles peuvent se produire.

ENTRETIEN

⚠ ATTENTION : Toujours vous assurer que l'appareil est éteint et que la cartouche de pile est retirée avant de tenter d'effectuer une inspection ou un entretien.

AVIS : N'utilisez jamais de gazoline, d'essence, de diluant, d'alcool ou autre. Ces produits pourraient causer une décoloration, une déformation ou des fissures.

Pour maintenir la SÉCURITÉ et la FIABILITÉ du produit, les réparations, tout autre entretien ou ajustement doivent être effectués par des centres de service autorisés par Makita ou des centres de service d'usine, toujours avec des pièces de rechange de Makita.

ACCESSOIRES FACULTATIFS

⚠ ATTENTION : Ces accessoires ou ces pièces sont recommandés pour votre appareil Makita tel que spécifié dans ce manuel. L'utilisation d'autres accessoires ou pièce peut présenter un risque de blessure. Utilisez un accessoire ou une pièce uniquement pour les raisons indiquées.

Si vous avez besoin d'aide pour utiliser ces accessoires, communiquez avec un centre de service Makita près de chez vous.

- Bracelet avec crochet [Numéro de pièce : SE00001178]
- Batterie et rechargeur d'origine de Makita.

REMARQUE :

Certains éléments de la liste peuvent être inclus avec l'appareil en tant qu'accessoires standard.

GARANTIE LIMITÉE DE MAKITA

Référez-vous à la garantie en annexe pour connaître les plus récentes conditions de garantie applicable à ce produit. Si la garantie n'est pas annexée, référez-vous aux renseignements de garantie détaillés sur notre site Web national indiqué ci-dessous.

États-Unis d'Amérique : www.makitatools.com

Canada : www.makita.ca

Ailleurs : www.makita.com

ESPAÑOL (Instrucciones originales)

Explicación de la vista general

1	Cartucho de batería	2	Indicador rojo	3	Botón	4	Lámparas indicadoras	5	Botón de verificación	6	Interruptor de encendido de luz
7	Luz LED superior (4 pzs.)	8	LED lateral (4 pzs.)	9	Puerto USB de carga de energía	10	Apagador USB de carga de energía	11	Tapa de color cálido	12	Correa con gancho (accesorio opcional)
13	Aro	14	Orificio para correa	I	Todas las luces LED (8 pzs.) encender	II	LED lateral (4 pzs.) encender	III	Luz LED superior (4 pzs.) encender	IV	APAGAR

ESPECIFICACIONES

Modelo:	ML107		
LED	8 pzs		
Medidas (largo × ancho × altura) (Sin cartucho de batería)	92 mm × 54 mm × 47 mm (3-5/8" × 2-1/8" × 1-7/8")		
Tensión nominal	CC 10,8 V - 12 V máx.		
Peso neto (sin cartucho de batería)	0,13 kg (0,29 lbs)		
Puerto USB de carga de energía	Tipo A / Voltaje de salida C.C. 5 V / Corriente de salida C.C. 2,1 A		
Tiempo de funcionamiento (aproximadamente)	Todas las luces LED (8 pzs.)	Luz LED lateral (4 pzs.)	Luz LED superior (4 pzs.)
BL1016	6,5 horas	11 horas	11 horas
BL1021B	8,5 horas	14 horas	14 horas
BL1041B	17 horas	29 horas	29 horas

- Debido a nuestro programa continuo de investigación y desarrollo, las especificaciones en este documento están sujetas a cambios sin previo aviso.
- Las especificaciones pueden diferir de un país a otro.

Cargador y cartucho de batería correspondientes

Cartucho de batería	BL1016 / BL1021B / BL1041B
Cargador	DC10SD / DC10WD / DC18RE

Es posible que algunos de los cartuchos de batería mencionados anteriormente no estén disponibles según su área de residencia.

⚠ ADVERTENCIA: utilice únicamente los cartuchos de batería mencionados anteriormente. El uso de cualquier otro cartucho de batería o cargadores puede causar lesiones y/o incendio.

INSTRUCCIONES DE SEGURIDAD IMPORTANTES

⚠ ADVERTENCIA: cuando utilice aparatos electrodomésticos, siempre se deben seguir las precauciones básicas de seguridad para reducir el riesgo de incendio, descarga eléctrica y lesiones personales, incluyendo lo siguiente:

LEA TODAS LAS INSTRUCCIONES.

- No mire directamente a la luz ni apunte la luz a los ojos. Los ojos pueden lesionarse.
- No cubra la lámpara con tela o cartón, etcétera. De lo contrario, podrían producirse llamas.
- El aparato no es a prueba de agua. No la use en lugares mojados o húmedos. No la deje expuesta a la lluvia o la nieve. No la lave con agua.
- No toque el interior del aparato con pinzas, herramientas metálicas, etc.
- Cuando el aparato no esté en uso, apáguelo siempre y desconecte/retire el cartucho de batería del aparato.
- Para evitar que la herramienta se voltee o caiga, colóquela sobre una superficie nivelada y plana, o asegúrela sobre una superficie estable. No permita que el aparato se caiga, se golpee, etcétera.
- Información de seguridad para luminarias portátiles con baterías.
 - Deseche las baterías en conformidad con las reglas locales de eliminación de materiales peligrosos.
 - No queme la batería.
 - Información adicional para luminarias.
 - La fuente de luz de esta luminaria no es reemplazable; cuando la fuente de luz llegue al final de su vida útil, se deberá sustituir toda la luminaria.
- Usos y cuidados de la herramienta a batería.
- ADVERTENCIA:** Lea todas las precauciones y las instrucciones de seguridad. No seguir las precauciones y las instrucciones podría dar como resultado una descarga eléctrica, un incendio y/o una lesión grave.
- Evite el encendido involuntario. Asegúrese de que el interruptor esté en posición de apagado antes de conectar el paquete de baterías, recoger o transportar el aparato. Transportar el aparato con el dedo en el interruptor, o alimentar el aparato con el interruptor encendido puede causar accidentes.
- Desconecte la batería del aparato antes de realizar cualquier ajuste, cambiar accesorios o almacenarlo. Estas medidas de seguridad preventivas reducen el riesgo de encender el aparato accidentalmente.
- Recárguelo solo con el cargador especificado por el fabricante. Un cargador que es adecuado para determinado tipo de batería puede crear un riesgo de incendio cuando se utiliza con otra batería.
- Utilice aparatos solo con baterías indicadas específicamente. El uso de cualquier otro paquete de baterías puede conllevar riesgo de lesiones e incendio.
- Cuando la batería no esté en uso, manténgala alejada de otros objetos metálicos, como clips de papel, monedas, llaves, clavos, tornillos u otros objetos metálicos pequeños, que puedan crear una conexión de un terminal a otro. El cortocircuito de los terminales de la batería puede causar quemaduras o un incendio.
- En condiciones de mal uso, de la batería puede salir líquido; evite el contacto. Si se produce un contacto accidental, enjuáguese con agua. Si el líquido entra en contacto con los ojos, busque además ayuda médica. El líquido que sale de la batería puede causar irritación o quemaduras.

- No utilice una batería o un aparato que esté dañado o modificado. Las baterías dañadas o modificadas pueden tener un comportamiento impredecible que resulte en incendio, explosión o riesgo de lesiones.
- No exponga una batería o un aparato al fuego o a una temperatura excesiva. La exposición al fuego o a una temperatura por encima de 130 °C (265 °F) puede causar una explosión.
- Siga todas las instrucciones de carga y no cargue la batería o el aparato cuando se exceda el rango de temperatura especificado en las instrucciones. La carga incorrecta o a temperaturas fuera del rango especificado puede dañar la batería y aumentar el riesgo de incendio.
- El mantenimiento debe ser realizado por un técnico calificado utilizando solo piezas de repuesto idénticas. Esto garantizará que se respete la seguridad del producto.
- No modifique ni intente reparar el aparato o la batería, excepto como se indica en las instrucciones de uso y de cuidados.
- 10.Instrucciones de seguridad importantes para el cartucho de batería.
 - Antes de usar el cartucho de batería, lea todas las instrucciones y marcas de precaución en (1) el cargador de la batería, (2) la batería y (3) el producto que usa la batería.
 - No remueva ni altere el cartucho de la batería. Podría dar como resultado un incendio, calor excesivo o una explosión.
 - Si el tiempo de funcionamiento se ha vuelto excesivamente más corto, deje de operar el aparato de inmediato. Puede haber un riesgo de sobrecalentamiento, posibles quemaduras e incluso una explosión.
 - Si el electrolito le entra en los ojos, enjuágueselos con agua limpia y busque atención médica de inmediato. Podría producirse pérdida de la visión.
 - No provoque cortocircuitos en el cartucho de la batería.
 - No almacene la herramienta ni el cartucho de la batería en lugares donde la temperatura pueda alcanzar o superar los 50 °C (122 °F).
 - No incinere el cartucho de la batería aunque esté gravemente dañado o esté completamente desgastado. El cartucho de la batería puede explotar en caso de incendio.
 - No clave, corte, apriete, arroje, deje caer el cartucho de la batería o golpee contra un objeto duro. Podría dar como resultado un incendio, calor excesivo o una explosión.
 - No utilice una batería dañada.
 - Las baterías de iones de litio contenidas están sujetas a los requisitos de la legislación sobre mercancías peligrosas. En los transportes comerciales, por ejemplo, por terceros, deben observarse requisitos especiales en el embalaje y el etiquetado. Para la preparación del artículo que se transporta, se requiere consultar a un experto en materiales peligrosos. Por favor, observe también las regulaciones nacionales que, posiblemente, sean más detalladas. Tape o enmascare los contactos abiertos y empaque la batería de tal manera que no pueda moverse en el embalaje.
 - Cuando deseché el cartucho de batería, retírelo del aparato y deséchelo en un lugar seguro. Siga las normas locales relativas al desecho de la batería.
 - Utilice las baterías únicamente con los productos especificados por Makita. La instalación de las baterías en productos que incumplan las normas puede provocar incendios, calor excesivo, una explosión o una fuga de electrolitos.
 - Si el aparato no se utiliza durante un largo período, la batería debe retirarse del aparato.
 - Durante y después del uso, el cartucho de la batería podría calentarse y causar quemaduras o quemaduras de bajas temperaturas. Preste atención a la manipulación de cartuchos de baterías calientes.
 - No toque el terminal de la herramienta inmediatamente después de usarla, porque podría estar suficientemente caliente como para quemar lo.
 - No permita astillas, polvo o tierra atascada en los terminales, los orificios y las ranuras del cartucho de la batería. Podría dar como resultado bajo rendimiento o avería de la herramienta o el cartucho de la batería.
 - A menos que la herramienta sea compatible con el uso cercano de líneas eléctricas de alto voltaje, no use el cartucho de la batería cerca de las líneas eléctricas de alto voltaje. Podría dar como resultado una falla o una avería de la herramienta o el cartucho de la batería.
 - Mantenga la batería fuera del alcance de los niños.
 - Consejos para conservar la máxima duración de la batería.
 - Cargue el cartucho de la batería antes de que se descargue por completo. Detenga siempre el funcionamiento de la herramienta y cargue el cartucho de la batería cuando observe menos potencia en la herramienta.
 - Nunca recargue un cartucho de batería completamente cargado. La sobrecarga acorta la vida útil de la batería.
 - Cargue el cartucho de la batería a temperatura ambiente a 10 °C - 40 °C (50 °F - 104 °F). Si el cartucho de batería está caliente permita que se enfríe antes de cargarlo.
 - Cuando no use el cartucho de la batería, retírelo de la herramienta o el cargador.
 - Cargue el cartucho de batería si no lo utiliza durante un período prolongado (más de seis meses).

GUARDE ESTAS INSTRUCCIONES

⚠ PRECAUCIÓN: Use únicamente las baterías originales Makita. El uso de baterías Makita no originales, o de baterías que se hayan alterado, puede causar la explosión de la batería, incendios, lesiones personales y daños.

También anulará la garantía de Makita para la herramienta y el cargador.

Advertencia de la FCC (para los Estados Unidos)

Este dispositivo cumple con la Parte 15 de las Reglas de la FCC. La manipulación está sujeta a las dos condiciones siguientes:

(1) que este dispositivo no cause interferencias dañinas, y (2) que este dispositivo acepte cualquier interferencia recibida, incluida la interferencia que pueda causar un funcionamiento no deseado. Los cambios o las modificaciones no aprobados expresamente por la parte responsable del cumplimiento podrían anular la autoridad del usuario para operar el equipo.

NOTA:

este equipo ha sido probado y se ha comprobado que cumple con los límites para un dispositivo digital de Clase B, de conformidad con la parte 15 de las Reglas de la FCC. Estos límites están diseñados para proporcionar una protección razonable contra interferencias dañinas en una instalación residencial. Este equipo genera, utiliza y puede irradiar energía de radiofrecuencia y, si no se instala y utiliza de acuerdo con las instrucciones, puede causar interferencias dañinas en las comunicaciones radioeléctricas. Sin embargo, no hay garantía de que no se produzcan interferencias en una instalación en particular. Si este equipo causa interferencias perjudiciales en la recepción de radio o televisión, que se pueden determinar apagando y encendiendo el equipo, se recomienda al usuario que intente corrija la interferencia mediante una o más de las siguientes medidas:

- Reorienté o reubique la antena receptora.
- Aumente la separación entre el equipo y el receptor.
- Conecte el equipo a una toma de corriente en un circuito diferente al que está conectado el receptor.
- Consulte al distribuidor o a un técnico de radio/TV con experiencia para obtener ayuda.

Estándar ICES-005 (para Canadá)

CAN ICES-005(B) / NMB-005(B)

DESCRIPCIÓN FUNCIONAL

⚠ PRECAUCIÓN: Asegúrese siempre de que el aparato esté apagado y de que el cartucho de la batería se haya extraído antes de ajustar o comprobar la función del aparato.

Instalación o extracción del cartucho de la batería (Fig.1)

⚠ PRECAUCIÓN:

- Sujete firmemente el aparato y el cartucho de batería al instalar o extraer el cartucho de batería. Si no se sujeta el aparato y el cartucho de la batería firmemente, es posible que se les escape de las manos y se dañen el aparato y el cartucho de la batería y se produzca una lesión personal.
- instale siempre el cartucho de batería completamente hasta que no se pueda ver el indicador rojo. Si no es así, puede caerse accidentalmente del aparato, lo que le causará lesiones a usted o a alguien cercano.
- No instale el cartucho de batería por la fuerza. Si el cartucho no se desliza fácilmente, no se está insertando correctamente.

Para instalar el cartucho de batería, alinee la lengüeta del cartucho de batería con la ranura de la carcasa y deslícela hasta que quede en su lugar. Insértela hasta que quede fija en su lugar y escuche un breve clic. Si usted puede ver la indicación en rojo tal como se muestra en la figura, quiere decir que no está completamente cerrado. Para extraer el cartucho de batería, deslícelo del aparato mientras desliza el botón en la parte frontal del cartucho.

Indicación de la capacidad restante de la batería (Fig.2)

Pulse el botón de verificación del cartucho de batería para indicar la capacidad restante de la batería. Las luces indicadoras se encienden durante unos segundos.

NOTA:

- La primera lámpara indicadora (en el extremo izquierdo) parpadeará cuando funcione el sistema de protección de la batería.
- Cuando las dos lámparas indicadoras en el lado izquierdo y las dos en el lado derecho se encienden alternativamente, la batería podría haber fallado.

Protección contra descargas excesivas

Cuando la capacidad de la batería no es suficiente, el aparato se detiene automáticamente. En este caso, extraiga la batería del aparato y cargue la batería.

Protección contra otras causas.

El Sistema de protección también está diseñado para otras causas que podrían causar daño al aparato y que permiten que éste se detenga en automático. Siga todos los siguientes pasos para retirar las fallas cuando el aparato se detenga temporalmente o por completo.

- Apague el aparato y vuélvalo a encender para reiniciarlo.
- Cargue las baterías o cámbielas por baterías recargadas
- Permita que las baterías y el aparato se enfríen.

Si no encuentra mejoría al reestablecer el Sistema de protección, póngase en contacto con su Centro de Servicio Makita local.

Encendido de la luz (Fig.3)

⚠ PRECAUCIÓN: No mire a la luz ni a la fuente de luz directamente.

Oprima el botón de encendido de luz para encender y cambiar de modos. La secuencia está modo Todas las luces LED / LED lateral / modo de LED superior / Apagar / Modo Todas las luces LED por cada vez que oprima.

NOTA:

Oprima y mantenga presionado el botón de luz para apagar la luz. Oprima nuevamente el interruptor de encendido para prender nuevamente la luz en el modo anterior al de haberla apagado.

Conexión de dispositivos USB (Fig.4)

⚠ PRECAUCIÓN:

- Conecte únicamente dispositivos que sean compatibles con el puerto de energía USB, de otro modo podría provocar un mal funcionamiento al soporte de la batería.
- No utilice cables USB dañados.
- No introduzca clavos, cables u otros ítems dentro del puerto de energía USB. Al hacerlo podría causar un cortocircuito, lo que podría provocar humo o un incendio.
- No coloque el cable USB dentro de su boca.

Esta luminaria (con la batería) puede funcionar como una fuente externa de energía para dispositivos USB. Abra la tapa y conecte el cable USB (no incluido) a través del puerto de energía. Y enseguida conecte la otra terminal del cable con el dispositivo. Oprima el botón de corriente de energía USB.

El interruptor se enciende en verde y el puerto de fuente de energía USB (con la batería) empieza a enviar DC5V, 2.1A. Oprima el botón de fuente de energía USB nuevamente para apagar la fuente de energía.

NOTA:

- Antes de conectar el dispositivo USB a la luminaria (con la batería), siempre respalde los datos del dispositivo USB. De otro modo, los datos podrían perderse por cualquier motivo.
- La luminaria podría no proporcionar energía a algunos dispositivos USB.
- Cuando no esté en uso o después de cargarlos, remueva el cable USB y cierre la tapa.
- Para ahorrar energía a la batería, el interruptor de corriente USB se apagará en automático cuando: hayan transcurrido 30 minutos desde que termino el envío de energía; o no la fuente de suministro no esté en funcionamiento durante 30 minutos.
- Si el remanente de la capacidad de la batería se redujera, el interruptor de corriente USB se apagará, deteniéndose el suministro de energía para evitar que se sobrecargue la batería. En este caso, cargue la batería o reemplácela por una nueva.

Tapa de color cálido (Fig.5).

Una tapa removible para iluminar la parte del lente, a fin de cambiar la salida de luz a un color más cálido con un efecto alto de relajación.

Correa con gancho (Fig.6).

Accesorios opcionales

Instale la correa sobre la herramienta tal como muestra la ilustración.

⚠ PRECAUCIÓN: No use el orificio para el anillo y la correa para ningún otro fin que no sea para colgar el aparato. De lo contrario, podría ocurrir una lesión personal.

MANTENIMIENTO

⚠ PRECAUCIÓN: Asegúrese siempre de que el aparato esté apagado y de que el cartucho de batería se retire antes de intentar realizar una inspección o mantenimiento.

AVISO: Nunca use gasolina, benceno, diluyente, alcohol o productos similares. Pueden producirse decoloración, deformación o grietas.

Para mantener la SEGURIDAD y la CONFIABILIDAD del producto, las reparaciones y cualquier otro mantenimiento o ajuste deben ser realizados por los Centros autorizados o de Servicio de fábrica de Makita, siempre usando piezas de reemplazo de Makita.

ACCESORIOS OPCIONALES